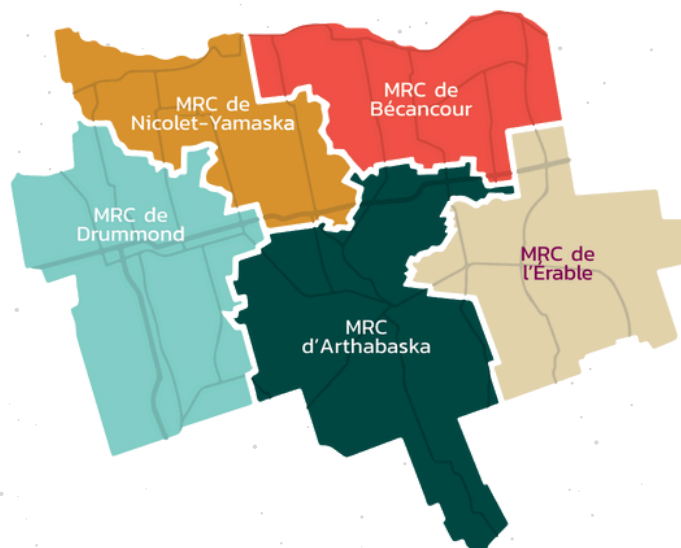




**Pôle d'économie
sociale** Centre-du-Québec

RAPPORT D'ACTIVITÉS **2024-2025**



SOMMAIRE

01 | Introduction

02 | En bref

03 | Mot du président

04 | Mot de la directrice

05 | Notre conseil d'administration

06 | Notre équipe

07 | Valoriser l'économie sociale

06 | Renforcer les entreprises

07 | Soutenir l'émergence de projets

08 | Déployer un écosystème fort

09 | Nos objectifs

10 | Nos partenaires



INTRODUCTION

Créé en 1996, le Pôle d'économie sociale du Centre-du-Québec, à l'instar des 22 pôles au Québec, est entièrement dédié à la promotion et au déploiement du modèle d'affaires collectif et au développement des compétences entrepreneuriales. Ce faisant, il documente et valorise l'économie sociale en plus de contribuer à la vitalité économique, sociale et culturelle des communautés et de leur territoire.



Le Pôle déploie sa mission et ses mandats sur :

5 MRC qui regroupent **79** municipalités

**Ses ACTIONS
s'articulent autour de
4 rôles :**

VALORISER

l'économie sociale, ses principes et ses retombées sur le territoire.

RENFORCER

les entreprises d'économie sociale.

SOUTENIR

l'émergence de l'économie sociale comme modèle entrepreneurial de développement territorial.

DÉPLOYER

un écosystème de soutien fort.



EN BREF

NOTRE MISSION

Assurer le positionnement des entreprises d'économie sociale par des activités de valorisation, de soutien et, par conséquent, faire de l'économie sociale un levier de développement des collectivités inclusif et innovant, en collaboration avec les partenaires de l'écosystème.

Mobiliser la région autour d'un milieu économique vivant et diversifié, enrichi par des modèles d'affaires collectifs aux valeurs humaines et durables par leur apport aux communautés.

NOTRE VISION

Exemples de services offerts :

- Animation et organisation d'événements sur différents thèmes liés à l'entrepreneuriat collectif
- Promotion des entreprises d'économie sociale et des partenaires de l'écosystème dans nos communications
- Accompagnement individuel et adapté
- Réseautage entre entreprises et partenaires
- Organisation de laboratoires d'émergence
- Création, partage et mise à jour d'un portrait de l'écosystème d'accompagnement

L'économie sociale au Centre-du-Québec, c'est :



+ de 380 entreprises,
dont 71 % sont des OBNL



+ de 7 000 employés



des revenus totaux
de + de 1,4G\$

MOT DU PRÉSIDENT

Bonjour à tous,

Premièrement, je suis toujours honoré du mandat qui m'est offert au Pôle d'économie sociale du Centre-du-Québec (PESCQ) et j'espère être en mesure de continuer à apporter à cette belle équipe, tout ce dont elle a besoin.

En 2024-25, l'équipe s'est engagée dans l'application du plan stratégique finalisé à l'hiver 2024. L'équipe du PESCQ ainsi que plusieurs membres du conseil d'administration se sont impliqués rigoureusement dans cette démarche et plusieurs points intéressants en sont ressortis et ont été entrepris par l'équipe.

L'économie sociale est un modèle d'affaire différent qui a pour finalité le retour à la communauté tout en répondant aux besoins de celle-ci. C'est ce qui nous allume en économie sociale! Il n'y a pas que les profits qui comptent!

Dans ce sens, nous avons participé au Sommet du Chantier de l'économie sociale du Québec au printemps 2025 et voici une citation de Mme Bianka Dupaul qui m'a interpellé:

« Créer et saisir des opportunités — Les entreprises collectives déploient des stratégies de changement d'échelle pour accroître leur présence dans des secteurs clés, consolider leur ancrage territorial et faire rayonner un modèle entrepreneurial fondé sur la coopération et l'impact.

En diversifiant leurs approches, ces entreprises transforment concrètement les façons d'entreprendre et contribuent à bâtir des réponses durables, adaptées aux besoins des communautés. Elles montrent aussi qu'il est possible d'allier changement d'échelle, impact social et gouvernance démocratique, en phase avec les enjeux actuels et les aspirations collectives d'une économie qui travaille pour nous. »

Un message puissant qui encourage les entrepreneurs en économie sociale à poursuivre dans ce modèle d'affaire et qui motive la jeunesse, la relève à prendre des décisions éclairées pour les bénéficiaires des communautés.

Je termine avec renforcer, soutenir, déployer et valoriser l'économie sociale au Centre-du-Québec est notre mandat au PESC. Notre équipe composée de Grace, Malka et Julie est accessible, compétente et professionnelle. Je les remercie pour tout le travail accompli!

Olivier Boisvert,
Président du Pôle d'économie sociale du Centre-du-Québec

MOT DE LA DIRECTRICE

L'année 2024-2025 a commencé avec plusieurs départs, certains prévus d'autres moins. Mais nous avons aussi retrouvé ce que j'ose appeler le « noyau dur » du Pôle. Grace et Julie ont réintégré pleinement leurs fonctions respectives au courant de l'été 2024 assurant ainsi une reprise de nos activités. Désormais formé d'une équipe de 3 personnes, le Pôle s'est recentré sur sa mission, ses valeurs et sa structure interne. Un gros travail de fond a été entamé par l'équipe afin d'améliorer notre efficacité et de répondre encore mieux aux besoins de nos membres. C'est donc avec une grande fierté, de la satisfaction et surtout une pleine reconnaissance envers l'équipe que nous vous présentons, ensemble, les résultats pour 2024-2025. Bien que nous soyons une petite équipe, je nous sens fortes, complémentaires et surtout motivées. Je compte m'assurer que le noyau dur perdure et évolue avec vous, membres et partenaires.

Pour l'année 2025-2026, nous poursuivrons nos chantiers tels que définis en planification stratégique, soit :

- Démystifier l'économie sociale pour la population en créant un sentiment d'appartenance et de nouveaux outils de communication
- Clarifier le rôle du Pôle en diffusant notre offre de services et en étant encore plus proches de nos membres
- Favoriser la collaboration interne en encourageant l'amélioration continue et la création d'outils partagés
- Innover en soutenant les entreprises dans les Défis innovation en économie sociale
- Développer des collaborations en maîtrisant davantage l'écosystème
- Renforcer les entreprises d'économie sociale en soutenant les projets et les entreprises en émergence et en favorisant le réseautage et les échanges.

Nous attendons également avec impatience le nouveau Plan d'action gouvernemental en économie sociale (PAGES) afin de connaître les indicateurs et les attentes du Ministère de l'Économie, de l'Innovation et de l'Énergie (MEIE) envers les Pôles d'économie sociale et la réponse du Secrétariat à la jeunesse (SAJ) pour savoir si le programme SISMIC sera renouvelé.

Dans ce contexte incertain et changeant, je tiens à remercier chaleureusement et sincèrement Julie et Grace pour leur persévérance, leur présence et leur honnêteté. Je suis extrêmement fière de travailler à vos côtés !

Merci aux membres du conseil d'administration pour leur présence, leur implication et leur soutien. Je suis chanceuse de compter sur un conseil d'administration varié, engagé et intéressé. Merci à tous et toutes !

Membres et partenaires, nos collaborations, vos appels, vos interrogations et vos invitations prouvent chaque jour que le Pôle a un rôle crucial à jouer dans le développement socio-économique de la région. Merci !

Malka Roy,
Directrice du Pôle d'économie sociale du Centre-du-Québec

NOTRE CONSEIL D'ADMINISTRATION

Entreprises d'économie sociale

Président



Olivier Boisvert
PRISE INC.

Vice-présidente



France Gagnon
Parcours

Vice-présidente



Marie-Pierre Patry
Le Support

Trésorier



Dominic Martin
Société Saint-Jean-
Baptiste du Centre-du-
Québec (SSJBCQ)

Administrateur



Philippe Dumas
Moulin Michel

Administrateur



Adam Sévigny
Espace Sophia
À quitté

Secrétaire



**Corporation de
développement
communautaire
des Bois-Francis
(CDCBF)**
Tania Fontaine

Administrateur



MRC de l'Érable
Pascal Morin

Administratrice



**Table de concertation du
mouvement des femmes
du Centre-du-Québec**
Francyne Ducharme
À quitté

Administratrice



FTQ
Janie Pelletier
À quitté

Fiers associés



NOTRE ÉQUIPE ENGAGÉE



Grace Gordon

Coordonnatrice et
facilitatrice de projets émergents

Malka Roy

Directrice générale



Julie Drouin

Adjointe à la direction et
responsable des communications

Départs

Merci pour votre implication et votre apport au Pôle.



Jean-Daniel Dah

Chargé de projets



Mathilde Cornu

Conseillère en
entrepreneuriat collectif



Delphine Bourdon

Responsable des communications



NOTRE ANNÉE 2024 - 2025



VALORISER

L'ÉCONOMIE SOCIALE



En 2024 – 2025 :

- **+ de 20 activités de valorisation**
- **+ de 350 publications sur les réseaux sociaux**
- **3 apparitions médiatiques**

LES COMMUNICATIONS

→ Réseaux sociaux et outils numériques

INSTAGRAM

68 publications

282 personnes suivent la Page
+ 23 nouvelles personnes

FACEBOOK

250 publications

1287 personnes suivent la Page
+ 81 abonnés

- 36 400 vues

LINKEDIN

NOUVEAU – page indépendante pour le Pôle

49 publications

324 abonnés

- 5 473 impressions de publications
- 191 vues de la page

INFOLETTRE

9 infolettres envoyées

- Conversion de 100 contacts tacites en contacts exprès

SITE WEB Mise en ligne de notre nouveau site web.



LES ACTIVITÉS RÉALISÉES

→ Tournée du Chantier de l'économie sociale

ÉVÉNEMENT REPRENDRE POUR INNOVER

Afin de démystifier la reprise collective, nous avons organisé un événement le 24 septembre 2024 en collaboration avec le Chantier de l'économie sociale, le CTEQ et la CDRQ. Nous y avons présenté des données nationales et régionales sur la reprise collective ainsi que des sources de financement. L'activité s'est terminée avec un panel de 3 entreprises d'économie sociale ayant entrepris des démarches de reprise collective.



52 personnes présentes

DÉJEUNER-RENCONTRE AVEC LES ÉLUS

L'objectif était d'entendre les élus municipaux et régionaux sur les enjeux territoriaux et de pouvoir les conscientiser à l'économie sociale comme une opportunité et une solution à certains de ces enjeux.

13 personnes présentes



VISITES D'ENTREPRISES

L'équipe du Chantier, accompagnée de l'équipe du Pôle et de certains membres du conseil d'administration ont pu visiter 3 entreprises régionales : l'APDI, PRISE et ORAPÉ ainsi que rencontrer La Grange Pardue. Les visites de l'APDI et de ORAPÉ était ouverte aux participants à nos activités.

19 personnes différentes ont participé à ces visites.



LES ACTIVITÉS RÉALISÉES (SUITE)

→ Visite d'un musée

Le conseil d'administration du Pôle et notre équipe avons été invité au Musée Laurier. 9 personnes ont pu bénéficier d'une visite complète du Musée.

→ Conseils des maires

3 présentations : MRC de Nicolet-Yamaska, MRC de Drummond et MRC de l'Érable.

→ Rencontres de représentations

Vincent Marcoux (MRC de Bécancour et Entreprendre MRC Bécancour), Jean-François Bienvenue (Attaché du député Donald Martel), Maryse Frédette et Gerry Gagnon (Drummond Économique).

→ Portrait des entreprises d'économie sociale du Centre-du-Québec

Ce document, réalisé avec le CSMO-ÉSAC présente un portrait statistique de nos entreprises, ainsi que les faits saillants en matière de défis et d'enjeux rencontrés par les gestionnaires. Nous avons également intégré les éléments recueillis auprès des entreprises visitées lors de nos 2 tournées régionales réalisées en 2022 et 2023.



→ Autres projets

PARTICIPATION À UNE SÉANCE DE TRAVAIL SUR L'ÉS ET LE TOURISME

PROMOTION DU LOGO ÉS



- Distribution d'autocollants, présentation sur nos outils web, promotion dans nos événements et sur les réseaux sociaux
- 13 entreprises ont téléchargé la trousse sur le site officielle depuis 2022 (3 en 2024-2025)



LE MOIS DE L'ÉCONOMIE SOCIALE

7 MOIS DE
L'ÉCONOMIE
SOCIALE ↙

→ Visites d'entreprises

LA GRANGE PARDUE

Collaboration avec la CDRQ

16 personnes présentes

ATELIER DES VIEILLES FORGES

Collaboration avec le Pôle d'économie sociale Mauricie

13 personnes présentes

PRÉSENTATION AUX EMPLOYÉS DE LA CAISSE D'ÉCONOMIE SOLIDAIRE

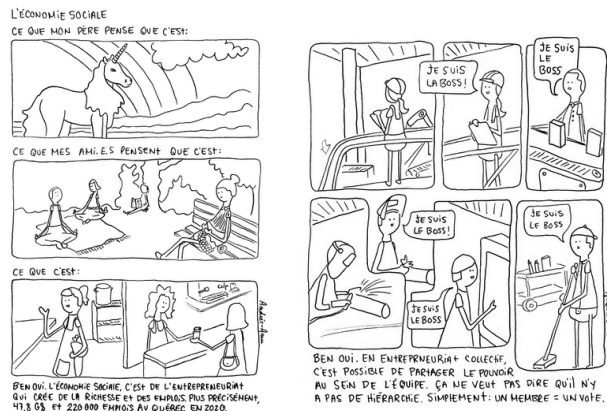
Présentation de l'économie sociale et du portrait régional.

2 ENTREVUES RADIO VIA 90.5 (3 APPARITIONS)

TROUSSE PROMOTIONNELLE POUR LES MEMBRES

COMMUNIQUÉ DE PRESSE

PUBLICATIONS SUR LES RÉSEAUX SOCIAUX ET EN COLLABORATION AVEC LES AUTRES PÔLES



RENFORCER

LES ENTREPRISES D'ÉCONOMIE SOCIALE



Pour 2024 – 2025 :

- **9 entreprises participantes à des communautés de pratique**
- **16 entreprises ou projets accompagnés**
- **+ de 100 interventions / rencontres auprès d'entreprises ou de gestionnaires**

LES ACCOMPAGNEMENTS

16 entreprises ou projets accompagnés

Thèmes abordés

- Gouvernance
- Restructuration
- Développement de nouveaux services

4 entreprises référées à des partenaires de l'écosystème



LES COMMUNAUTÉS DE PRATIQUE

→ EÉSAD

3 rencontres **5** entreprises

→ Gestion au féminin

1 rencontre **4** entreprises

→ Table de concertation

Le CQCM nous a invité à une première rencontre, initiée par une mutuelle située dans la MRC de Drummond. Plusieurs coops et mutuelles étaient présentes à celle-ci afin d'échanger sur leurs défis et enjeux. Dans l'optique de mieux se connaître, il a été demandé de poursuivre ces rencontres qui seront organisées et animées en collaboration avec la CDRQ.

↪ **11** personnes présentes

→ Défis Innovation Québec en économie sociale

« Les Défis Innovation Québec en économie sociale permettent de faire le lien entre les ministères et organismes ayant des besoins à combler et les entreprises capables d'élaborer des solutions innovantes à cet effet. »

- 8 défis déposés par des organismes
- 8 solutions proposées

L'ÉCONOMIE SOCIALE J'ACHÈTE !

→ Capsules vidéo sur la modélisation d'affaires à impact et proposition de valeur

Collaboration avec l'École des entrepreneurs du Québec

Partage avec **16** personnes



L'ÉCONOMIE SOCIALE J'ACHÈTE!

→ Forfaits vidéo

Afin de soutenir nos membres dans la commercialisation de leurs produits ou services et de les faire connaître, nous avons proposé la réalisation de capsules promotionnelles, en collaboration avec la TRESCA.

2 capsules publiées

2 tournages en cours



→ Guide de mesure d'impact

Présentement en cours de finalisation et sera déployé d'ici l'automne 2025.

→ akcel acheteurs

Mise à jour de la plateforme.

LES RENCONTRES

RENCONTRES INTER-PÔLES

Microbrasserie Les Grands Bois

Organisée par : Pôle CN et Pôle Mauricie

Thématiques : développement d'un service, partage d'enjeux et solutions

Parc régional de la rivière Gentilly

Organisée par : Pôle Centre-du-Québec

Thématiques : enjeux régionaux, laboratoire d'émergence, volet jeunesse, organisation d'événements, membership



SOUTENIR L'ÉMERGENCE DE PROJETS COLLECTIFS



Pour 2024 - 2025 :

- **20 projets ou entreprises accompagnés**
- **+ de 100 interventions**

LES ACCOMPAGNEMENTS DE GROUPE

→ CAIBF

Nous avons conçu trois ateliers destinés à outiller les femmes immigrantes sur les bases du démarrage d'une entreprise collective, à travers une approche concrète. Le premier atelier portait sur les bases de l'économie sociale, le second sur la proposition de valeur et l'empowerment, et le troisième sur le témoignage inspirant de l'entreprise d'économie sociale Meilleur après, suivi d'un survol de la chronologie des actions en prédémarrage. Des outils ont ensuite été partagés pour favoriser l'autonomie des participantes dans leur démarche.

10 personnes présentes

→ Cafécolo

Pour Cafécolo, nous avons structuré une démarche visant à faire émerger une idée porteuse, en réponse à la vision d'un groupe citoyen mobilisé autour des encombrants. En 2024, les actions ont porté sur l'écoute des besoins, la proposition d'une méthode et le démarrage du laboratoire citoyen.

15 personnes mobilisées

→ Étude de faisabilité

Dans le cadre d'un appel de projets lancé par le Chantier de l'économie sociale, nous avons réalisé une démarche visant à déterminer la faisabilité de créer une entreprise d'économie sociale en menus travaux. Entre juillet 2023 et mars 2025, nous avons concerté les acteurs et réalisé des entrevues afin de déterminer les conditions de succès pour la mise en place de services de menus travaux dans la région.

20 organisations mobilisées



Le rapport complet de la démarche est disponible

ici : <https://economiesocialecentreduquebec.com/demarrage-dune-entreprise-deconomie-sociale-en-menus-travaux/>



LES ACCOMPAGNEMENTS INDIVIDUELS

20 dossiers/entreprises dont **7** accompagnements toujours en cours

9 ont été référés à d'autres partenaires

LES COMITÉS ET LES COMMUNAUTÉS DE PRATIQUES EN ÉMERGENCE

La participation à ces comités et communautés de pratique permet à l'équipe d'être à l'affût des enjeux territoriaux et de partager et découvrir les initiatives et outils.

→ Noyau (comité directeur)

2 rencontres

→ Antenne-émergence

9 rencontres



LES COLLABORATIONS

→ UQTR campus Drummondville

- Idéation - Économie sociale 101 pour les étudiant(e)s en psychoéducation et travail social
- 2 rencontres préparatoires
- Présentation à 46 d'étudiant(e)s, soit 2 classes

LES ACCOMPAGNEMENTS

→ Projet d'entreprise en éducation financière

Nous avons soutenu une jeune étudiante dans sa demande de bourse FTQ et nous l'accompagnons actuellement dans la structuration de son idée d'entreprise. Elle participe à un parcours de 12 semaines, incluant 5 ateliers.



LES ACTIVITÉS

→ Visite interrégionale des fermes

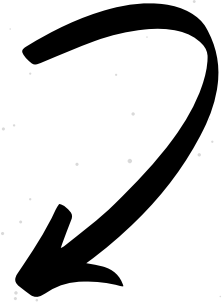
Nous avons organisée une visite de modèles inspirants d'entreprises d'économie sociale en agriculture et en agroalimentaire, en collaboration avec la CDRQ et le CQCM.



Cette visite interrégionale a permis aux étudiants de visiter une ferme en Mauricie et une autre au Centre-du-Québec, mais également de découvrir de près les pratiques agricoles novatrices et durables de ces coopératives. L'activité a été offerte gratuitement aux étudiants et aux professeurs du CÉGEP de Victoriaville et de l'École d'agriculture de Nicolet.

DÉPLOYER

UN ÉCOSYSTÈME DE SOUTIEN FORT



Pour 2024 - 2025 :

- **32 membres**
- **+ de 50 actions avec les partenaires**
- **Près de 43 organisations partenaires, sans compter le Réseau des Pôles et les autres Pôles d'économie sociale.**

LE DÉVELOPPEMENT DES COMPÉTENCES

→ Formations suivies par les employés

Accompagnement spécialisé en économie sociale

Offerte par : CSMO-ESAC

Types de personnalités (communication interpersonnelle)

Offerte par : Danielle Gamelin, mentore SADC de Nicolet-Bécancour

Créer des campagnes de marketing par courriel efficaces

Offerte par : École des entrepreneurs du Québec

Génération Z

Offerte par : TRECQ

Ergonomie au bureau

Offerte par : CCICQ

Optimiser mon rôle au CIC

Offerte par : Fonds FTQ

Rendez-vous entrepreneuriat collectif

Offerte par : Pôle d'économie sociale de la Mauricie



LE DÉVELOPPEMENT DES COMPÉTENCES (SUITE)

Entrepreneurs en devenir

Offerte par : École des entrepreneurs du Québec

Formation Office

Offerte par : 365e.pro

Démystifier et mieux comprendre l'IA

Offerte par : CSMO-ESAC/Baseline

MOOC Management responsable

Offerte par : Université Laval

Reprise collective

Offerte par : CTEQ et CDRQ

LES PARTICIPATIONS AUX ÉVÉNEMENTS

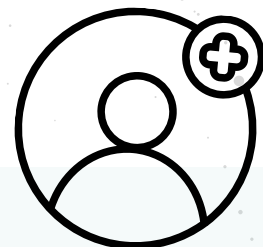
- Tournée de l'habitation (CRDS)
- Alimentation forum SAT
- Rencontre d'info relayeurs du RISQ
- Premier grand rendez-vous stratégique en développement des communautés
- Atelier de mobilisation collective (MRC Nicolet)

LES MEMBRES

32 membres

- 23 membres entreprises d'économie sociale
- 9 membres partenaires

+ 6
MEMBRES



LES PARTENARIATS

Près de 43 organisations partenaires, dont 25 % sont provinciales, 33 % sont régionales et 42 % sont locales ou sous-régionales.

LE CONSEIL D'ADMINISTRATION

4 rencontres

6 entreprises d'économie sociale
3 partenaires

L'ÉQUIPE

+ de 40 rencontres d'équipe, individuelles ou en équipe

4 rencontres chez des membres

Musée des cultures du monde

CDC de la MRC de Bécancour

CRECQ

Parc régional de la rivière Gentilly

LA GESTION INTERNE

→ Airtable

Création d'une base de données rassemblant les actions de l'équipe afin d'assurer un suivi sur les différents dossiers et acteurs clés. Cette base nous permet également d'analyser le nombre d'heures que représentent certaines tâches et dossiers en plus de faciliter la réalisation du rapport d'activités.

→ Procédures et documents créés

- Structure des contacts – airtable
- Structure de l'infolettre – contacts/consentement, automatisation
- Structure du site web – formulaires de paiement, automatisation



LA GESTION INTERNE (SUITE)

→ Outils créés

- Structure des rencontres d'aiguillage
- Marche à suivre pour la création de persona
- Fiche personnalisable pour les personas
- Fiche de référence sur les segments de clientèle (prototype)
- Fiche de réflexion sur les canaux du Business Model Canvas (prototype)
- Outil Excel basé sur la méthode MoSCoW (une approche simple et collaborative pour prioriser les actions en distinguant ce qui est essentiel, important, optionnel ou hors priorité)
- Base de référence commune pour uniformiser et optimiser nos pratiques d'accompagnement
- Fiche de suivi d'accompagnement (qui nous permettra au cours de la prochaine année d'évaluer le temps requis pour différents types d'accompagnement)

L'OFFRE DE SERVICES (BMC)

4 rencontres d'équipe

Cette démarche nous a permis de revisiter les fondements de notre Pôle. Ensemble, nous avons clarifié nos valeurs d'équipe, distingué nos clientèles de nos bénéficiaires, défini notre proposition de valeur, et réfléchi à nos canaux de communication et à nos relations avec les clients. Ce travail a supporté notre volonté de structurer nos actions de façon plus cohérente. Ce processus itératif se poursuivra au fil des mois.

LES ACTIVITÉS COLLABORATIVES

→ Conseil d'administration de MicroEntreprendre

- 4 rencontres

→ Gala Maurice Richard

→ Tables d'innovation (ERAC)

- Participation à 2 tables
- Thématiques: innovation sociale et agriculture



LES PRÉSENCES SUR LES COMITÉS ET LES TABLES

→ Comité d'investissement MRC Bécancour

- 2 rencontres

→ Comité d'investissement MRC Nicolet

- 6 rencontres

→ Comité financement durable MRC Nicolet

- 6 rencontres

→ CRPMT

- 2 rencontres

→ CCR du Centre-du-Québec (Ministère de la Famille)

- 1 rencontre

Le Pôle a fait partie de la Table des partenaires dans le cadre de la cocréation du PAGES 2025-2030, comme représentant des Pôles d'économie sociale. Cette implication a permis d'être partie prenante des échanges et de positionner le Centre-du-Québec et surtout les Pôles comme acteurs importants de l'écosystème.

Le Pôle a aussi participé au comité positionnement et au comité exécutif du Réseau des Pôles.

LES AUTRES ÉVÉNEMENTS MARQUANTS

- Lancement Fonds impACTE de La Ruche
- Bilan de la CDEVR
- Gala Osentreprendre (partenariat)
- Rencontre régionale des OVT
- 5@7 de Culture Centre-du-Québec
- Dîner-conférence de la CCID avec Guy Cormier (PDG Desjardins)
- 3e anniversaire de la Ruche CDQ
- 5@7 de Drummond Économique
- Rencontre de Cantine pour tous
- Rencontre ECPAR
- Concertation de l'écosystème dans la MRC de Drummond



NOS OBJECTIFS

2025-2026

- 
- **Démystifier l'économie sociale**
 - Créer un sentiment d'appartenance des membres
 - Développer des outils de communication adaptés
 - Amener une meilleure compréhension de l'économie sociale
 - **Clarifier le rôle du Pôle**
 - Diffuser notre offre de services
 - Identifier les besoins des entreprises d'économie sociale
 - **Favoriser la collaboration interne**
 - Encourager l'amélioration continue
 - Créer des outils partagés
 - Structurer les procédures de travail
 - **Innovation**
 - Être à jour sur les bonnes pratiques et les mesures inspirantes
 - Encourager l'innovation auprès de nos entreprises
 - **Développer des collaborations**
 - Bonifier notre impact/se positionner
 - Maîtriser l'écosystème
 - Développer les ententes
 - **Renforcer les entreprises**
 - Soutenir les projets et les entreprises dans leur développement
 - Favoriser le réseautage et les échanges entre nos membres



NOS PARTENAIRES

Un grand merci à nos partenaires principaux ainsi qu'à tous ceux et à toutes celles qui nous soutiennent, qui collaborent et qui croient en l'économie sociale.

Québec 

Financé par le gouvernement
du Canada par le Fonds de relance
des services communautaires

Canada 



Réseau
PÔLES
D'ÉCONOMIE
SOCIALE



Merci !

NOTRE VISION D'ENSEMBLE



Pôle d'économie
sociale Centre-du-Québec



economiesocialecentreduquebec.com

facebook.com/PoleESCdQ

instagram.com/poleescdq